



# Araucaria araucana

La **araucaria** o **pehuén** (*Araucaria araucana*) también llamada **pino araucano**, **piñonero**, **pino araucaria**, **pino patagónico** o **pino de brazos** es una especie arbórea perteneciente al género de coníferas *Araucaria* de la familia *Araucariaceae*. Es una especie arbórea endémica del distrito del Pehuén de los bosques subantárticos, en el extremo noroeste de la Patagonia argentina, principalmente en la cordillera centro-norte de la provincia de Neuquén, y en el centro-sur de Chile, estando distribuida en zonas muy restringidas de la cordillera de Los Andes y, en menor grado, en la cordillera de la Costa chilena. También se le conoce coloquialmente como “desespero de los monos”.



## Distribución

Especie endémica de los bosques subantárticos sudamericanos. Crece en suelos arcillosos y volcánicos, generalmente formando grupos puros en comunidades abiertas. Es una especie de lento desarrollo y larga vida alcanzando los 1000 años. En Chile, en Nahuelbuta, se encuentra desde los 600 a los 1400 m.s.n.m. y en la cordillera

## Araucaria o pehuén



*Araucaria araucana* en el Parque nacional Conguillío, Chile.

### Estado de conservación



En peligro (IUCN)<sup>1</sup>

### Taxonomía

Reino:	Plantae
Subreino:	Spermatophyta
Superdivisión:	Gymnospermae
División:	Pinophyta
Clase:	Pinopsida
Orden:	Pinales
Familia:	Araucariaceae
Género:	<i>Araucaria</i>
Especie:	<i>Araucaria araucana</i>

POSICIÓN EN EL ARBORETUM:

ALARGOS





*Araucaria araucana*  
(población andina).

andina desde los 900 a los 1700 m.s.n.m. (37°30'-40°03'S); también en el sur de Argentina. Libera su polen entre diciembre y enero, las semillas maduran entre marzo y abril.

Se distribuye en dos poblaciones: Del lado chileno, se encuentra por toda la Región de la Araucanía, el sur del Biobío y el norte de Los Ríos. En la Región de la Araucanía, vegeta en el pueblo de Collipulli con gran abundancia y en las zonas de Lonquimay y Curarrehue. La distribución septentrional ocurre en la latitud de

37°24' S en el volcán Antuco, localizado en el Parque nacional Laguna del Laja, Provincia del Biobío, Región del Bío-Bío. En su distribución austral, alcanza la latitud de 39°25' S en el volcán Villarrica, situado en el límite de la Provincia de Cautín (Región de la Araucanía) y la Provincia de Valdivia (Región de Los Ríos), entre los lagos Villarrica y Calafquén.

## Estado de conservación

La especie es protegida en grandes áreas de conservación en ambos países donde también está prohibido talarlos, aunque incendios forestales hacen peligrar su existencia. En Chile fue declarada Monumento Natural.

En Chile y Argentina se le ha protegido desde antaño por los mapuche y pehuenche, quienes la cuidaban como un bien alimenticio por el piñón, su "fruto", y que luego con la independencia del país se continúa protegiendo en grandes extensiones. Debido a su reducida distribución, se protege en Chile en los Parques nacionales Conguillío, Tolhuaca, Laguna del Laja, Huerquehue, Villarrica y el Parque nacional Nahuelbuta.

## Ecología

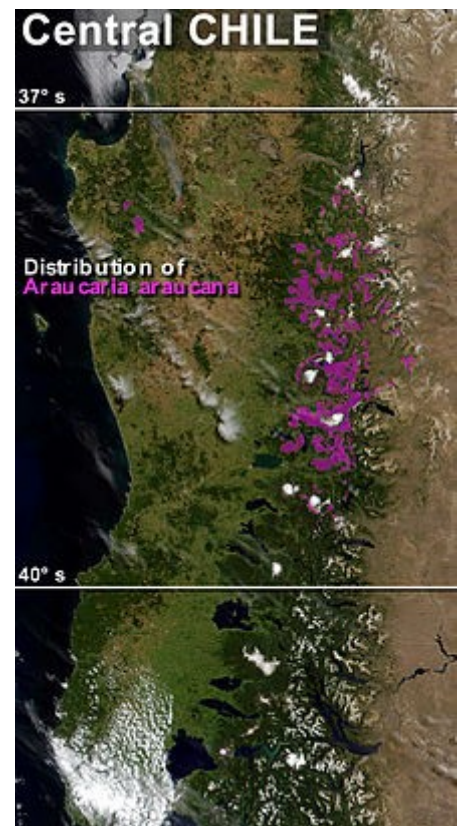
Crece en terrenos arcillosos, rocosos y arenosos con buen drenaje, por lo común de origen volcánico, en alturas donde la nieve permanece sobre el suelo buena parte del invierno, y generalmente en lugares de bajas temperaturas estivales.



Araucarias en invierno, en el Parque nacional Conguillío.



*Araucaria araucana* (población de la cordillera de Nahuelbuta).



Mapa del Distrito fitogeográfico del Pehuén.



Se halla asociada a bosques mixtos de lenga, ñirre y coihue, pero en general tiene tendencia a formar bosques puros.

Debido a su lento crecimiento se han observado araucarias que han alcanzado hasta 1000 años de edad.

En los Andes se la encuentra creciendo únicamente a más de 800 msnm, y de manera óptima en la cota de los 1000 msnm, llegando hasta los 1700 msnm. También posee otra población en Chile, la cual crece en la Cordillera de Nahuelbuta en la zona costera de la Región de la Araucanía, donde se distribuye desde los 600 a los 1400 msnm, presentando los ejemplares de esa cordillera chilena, pequeñas diferencias con respecto a la población de los Andes, aunque no lo suficiente para constituir otra variedad taxonómica. Se han descrito 8 cultivares.

## Características

Es un árbol perenne, de hasta 50 m de altura, con tronco recto, cilíndrico, a veces muy grueso (3 o más metros). La ramificación comienza a varios metros del suelo; en los ejemplares más viejos, se dispone en verticilos de 5 ramas que se extienden perpendiculares al tronco; estas ramas son flexibles y tienen acículas agrupadas hacia los extremos.

Sus acículas son duras y están provistas de un mucrón (espina) en la punta, de color verde oscuro. Las acículas son de 3 a 4 cm de largo y están dispuestas de manera imbricada sobre la ramilla, donde permanecen durante varios años.

Existen plantas masculinas y femeninas, con diferencias morfológicas en las placas que forman la corteza y en los conos, siendo mucho más vistosos los femeninos.

## Taxonomía

*Araucaria araucana* fue descrita por Juan Ignacio Molina y K. Koch, y publicado en *Dendrologie* 2(2): 206, en el año 1873.

### Etimología

**Araucaria:** nombre genérico geográfico que alude a su localización en Arauco.

**araucana:** epíteto geográfico que alude a su localización en Arauco.

### Sinonimia

- *Abies araucana* (Molina) Poir.
- *Abies columbaria* Desf.
- *Araucaria araucana subsp. conguillioensis* Silba
- *Araucaria chilensis* Mirb.
- *Araucaria dombeyi* A.Rich.



Conos femeninos.



Conos masculinos.



- *Araucaria imbricata* Pav.
- *Araucaria imbricata* var. *variegata* Gordon
- *Columbea imbricata* (Pav.) Carrière
- *Columbea imbricata* var. *densa* Carrière
- *Columbea imbricata* var. *denudata* Carrière
- *Columbea imbricata* var. *distans* Carrière
- *Columbea imbricata* var. *latifolia* Carrière
- *Columbea imbricata* var. *striata* Carrière
- *Columbea imbricata* var. *variegata* (Gordon) Carrière
- *Columbea quadrifaria* Salisb.
- *Dombeya araucana* (Molina) Raeusch.
- *Dombeya chilensis* Lam.
- *Pinus araucana* Molina

## Importancia económica y cultural

---

### Forestal

La madera de araucaria es compacta, liviana, fácil de trabajar y de un color blanco amarillento; por eso es muy cotizada para labores de construcción y carpintería; antiguamente los troncos rectos y cilíndricos se empleaban en la fabricación de mástiles para embarcaciones. Desde el siglo XXI está protegido.

### Ornamental

Es un árbol de jardín muy popular, plantado por el curioso efecto que generan sus ramas anchas 'reptilianas' con una gran apariencia simétrica. Prefiere climas oceánicos con abundante lluvia, tolera temperaturas de hasta -20 °C. Es por mucho el miembro más resistente del género, y puede crecer bien en Europa occidental (al norte en las Islas Feroe y Ålesund en Noruega occidental), la costa oeste de Norte América (al norte en Islas de la Reina Carlota en Canadá) y localmente en la costa este de la misma manera, y en Nueva Zelanda y Australia, también se desarrolla bien en la costa norte de España (Cornisa Cantábrica). Es tolerante del spray salino costero, pero le afecta la polución.

### Alimenticia

Las semillas, llamadas piñones (en mapudungun *ngülliw*), son comestibles y tienen alto valor nutricional. Constituyen la base de la dieta tradicional de los pehuenches ("la gente del pehuén"), una parte del pueblo mapuche que habita en el área de los Andes en que crece este árbol.

Este árbol tiene en el futuro un potencial como cultivo alimenticio en otras áreas, prosperando en climas con veranos oceánicos frescos (ej. Escocia occidental) donde otros cultivos de nueces no crecen bien, ya que los conos se caen hacen la cosecha fácil. El árbol, sin embargo, no produce semillas hasta los 25 años de edad (con ejemplares precoces que lo han hecho a los 15, en Contulmo), lo que desanima la inversión en plantaciones de huertas productivas (sin embargo, la producción en la madurez puede ser inmensa); una vez establecida tiene la posibilidad de vivir más de 1.000 años.



## Medicinal

La resina del tronco se utiliza en la medicina tradicional para tratar úlceras y dolores de cabeza. Además, esta resina posee lignanos con propiedades antioxidantes que reducen la incidencia del cáncer y las enfermedades virales. Estudios en el aceite esencial de la resina han concluido que esta especie es rica en terpenos.

## Cultural

Es una especie importante dentro de la cultura mapuche, muy especialmente entre los pehuenches. Es el árbol símbolo de la provincia argentina de Neuquén, en donde incluso desde el año 1958 integra el escudo provincial.

En Chile fue declarado monumento natural el 26 de abril de 1976.



